

3. 我將作其上主，他們將是我的子民。

4. 至於其過犯，我必要全赦免，
永不再記憶 | 他們的罪孽。

新天

新地

18.

本文：默示錄21，2—4。

適用：聖神降臨瞻禮，教會的奧蹟，聖堂的祝聖。

講解：讓我們讚頌教會，她是從天上降下的新耶路撒冷。

祈禱：天主，祢以所選的活石，為祢尊威修建永遠的住所；求祢助佑在此哀求祢的民衆，使祢的教會既得在物質上擴充建築，也得在精神上增加成績。

對經

默 21, 2-4

3 | 5 3 5 6 5 6 | 7 6 5 6 5 |

我 看 見 新 聖 城 耶 路 撒 冷， 從

i i 7 6 5 | 4 3 4 5 . | 0 . 2 . |

天 上 降 來： 聖 愛 之 源 泉。 美

6 . | 3 2 i | 2 3 2 , 2 | 3 . | 2 i 6 | i . |

麗 有 若 新 娘 盛 裝， 期 待 新 郎 光 臨。

(祝聖經堂彌撒領後經)

對經 (同聲合唱)

我 看 見 新 聖 城 耶 路 撒 冷， 從
天 上 降 來： 聖 愛 之 源 泉。 美
麗 有 若 新 娘 盛 裝， 期 待 新 郎 光 臨。

This block contains the musical score for the '對經 (同聲合唱)' section. It consists of three staves of music in a 6/8 time signature with a key signature of two flats. The lyrics are written below the notes. The first staff begins with a treble clef and a 6/8 time signature. The second and third staves continue the melody and accompaniment.

對經 (混聲合唱)

S
A
我 看 見 新 聖 城 耶 路 撒 冷， 從
天 上 降 來： 聖 愛 之 源 泉。 美

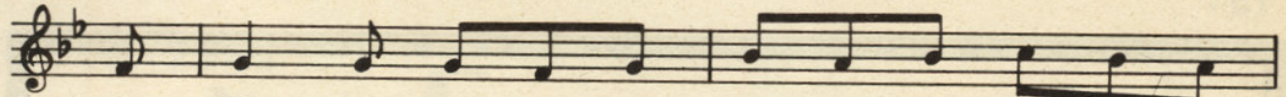
T
B

This block shows the vocal parts for the '對經 (混聲合唱)' section. It includes staves for Soprano (S), Alto (A), Tenor (T), and Bass (B). The lyrics are written below the notes. The Soprano and Alto parts have a treble clef, while the Tenor and Bass parts have a bass clef. The time signature is 6/8 and the key signature is two flats.

麗 有 若 新 娘 盛 裝， 期 待 新 郎 光 臨。

This block shows the piano accompaniment for the '對經 (混聲合唱)' section. It consists of two staves of music in a 6/8 time signature with a key signature of two flats. The lyrics are written below the notes. The top staff has a treble clef and the bottom staff has a bass clef.

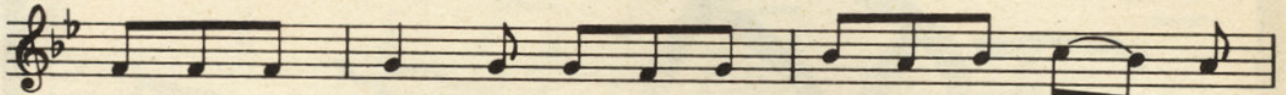
詩 節



1. 我 看 見 天 主 聖 城， 新 而 聖 潔 耶



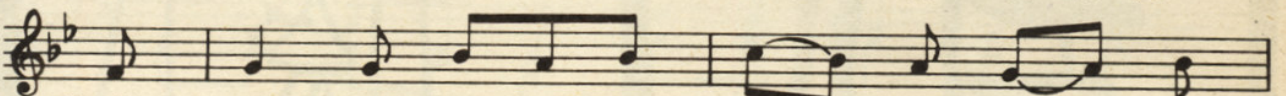
路 撒 冷， 自 至 高 上 主 臺 前 降 下。



2. 盛 裝 豐 飾 彷彿 新 娘 在 期 待 新 郎



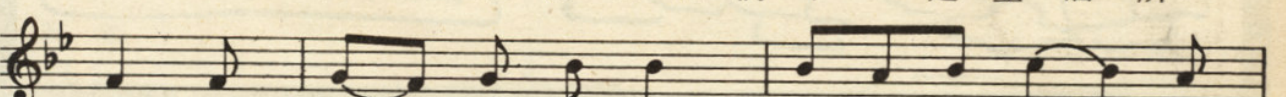
之 光 臨。 繼 而 我 聽 見 聲 音 來 自 寶 座。



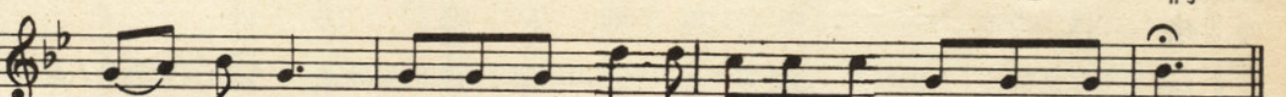
3. 請 看！ 天 主 之 殿 宇 聳 立 在



人 間， 祂 將 在 他 們 中 建 立 居 所。



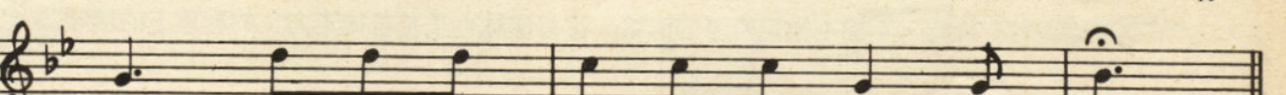
4. 他 們 爲 其 子 民， 祂 要 作 他 們



的 天 主， 祂 施 展 仁 慈 拭 去 他 們 的 淚 痕。



5. 今 後 不 再 有 死 亡 痛 苦 之 存



在， 因 爲 先 前 的 都 已 過 去。